

# Château de Fontainebleau

Saison 2024  
Dossier de presse





# SOMMAIRE

---

## **P. 4 INTRODUCTION**

## **P. 5 LES TEMPS FORTS 2024**

LE DÉVOILEMENT DE LA PORTE DORÉE RESTAURÉE

LES RECONSTITUTIONS HISTORIQUES : 210 ANS APRÈS, LES ADIEUX DE NAPOLÉON I<sup>ER</sup> À SA GARDE

## **P.10 LES EXPOSITIONS TEMPORAIRES**

L'EXPOSITION « FONTAINEBLEAU, PORTRAITS D'UN CHÂTEAU »

L'EXPOSITION « PEINTRE DE COURRE : JEAN-BAPTISTE OUDRY ET LES CHASSES ROYALES »

## **P. 14 LA MUSIQUE AU CHÂTEAU**

LA RÉSIDENCE DE THOMAS HENGELBROCK ET DES ENSEMBLE ET CHŒUR BALTHASAR NEUMANN

LE FESTIVAL DES ÉCOLES D'ART AMÉRICAINES

## **P. 16 LE FESTIVAL DE L'HISTOIRE DE L'ART**

## **P.18 LE CHÂTEAU DE FONTAINEBLEAU : LA VRAIE DEMEURE DES ROIS, LA MAISON DES SIÈCLES**

## **P. 20 LE CIRCUIT DE VISITE**

LES GRANDS APPARTEMENTS

LE MUSÉE NAPOLÉON I<sup>ER</sup>

## **P.22 LES VISITES GUIDÉES**

DÉCOUVERTE DU CHÂTEAU

LES PETITS APPARTEMENTS

LE THÉÂTRE IMPÉRIAL

UNE JOURNÉE AU CHÂTEAU

OFFRES SAISONNIÈRES

## **P. 24 POUR AGRÉMENTER VOTRE VISITE**

## **P. 26 INFORMATIONS PRATIQUES**

## UNE SAISON 2024 RICHE AU CHÂTEAU

---

Une année d'exception vous attend au château de Fontainebleau ! En 2024, des expériences uniques sont proposées tout au long de l'année au sein de ce site patrimonial classé au patrimoine mondial par l'UNESCO.

Cette saison 2024 sera ponctuée de nombreux rendez-vous et événements mêlant patrimoine, histoire, œuvres historiques et contemporaines au sein de ce foyer artistique unique.

Jusqu'au 25 mars, le château présente l'**exposition Fontainebleau, portraits d'un château**. Cette exposition originale de 250 œuvres graphiques issues des collections du château, et accompagnée de deux grandes maquettes historiques du château, met en lumière l'évolution de son architecture, de ses décors et de ses jardins. Elle constitue un véritable portrait dessiné de la demeure des rois au fil des siècles.

**Le parcours « Fontainebleau en stéréo(scopie) »**, se poursuit jusqu'au 25 mars et offre la possibilité de découvrir le château sous le Second Empire (1852-1870).

Rendu possible par les mécénats et la campagne d'appel aux dons #UnGesteHistorique, le vaste chantier de restauration de la Porte Dorée s'achève. Les visiteurs pourront découvrir dès mi-avril, la **Porte Dorée restaurée**, première entrée royale du château construite sous François I<sup>er</sup>.

210 ans plus tard, le château fera revivre **les Adieux de Napoléon I<sup>er</sup> à sa garde**. Les 20 et 21 avril, venez découvrir un grand week-end de reconstitutions historiques ! Ne manquez pas ce rendez-vous inoubliable durant lequel les équipes du château vous proposent de remonter le temps et de revivre la période des Vingt Jours qui ont précédé l'abdication de l'Empereur et la chute du Premier Empire.

La musique enchantera à nouveau le château au gré de concerts exceptionnels. **Thomas Hengelbrock et les Ensemble et Choeur Balthasar Neumann** seront de retour en mai, septembre et décembre. Le **Festival des écoles d'art américaines** se tiendra lui, comme toujours, en juillet.

Les passionnés et curieux d'histoire de l'art se donneront rendez-vous au début de la saison estivale pour la treizième édition du **Festival de l'histoire de l'art**, les 31 mai, le 1<sup>er</sup> et 2 juin. Cette année, le thème sera le sport et le pays invité le Mexique.

À l'automne 2024, le public pourra découvrir l'**exposition Peintre de courre : Jean-Baptiste Oudry et les chasses royales**, consacrée à Jean-Baptiste Oudry, peintre du Roi et à la grande commande de Louis XV, pour immortaliser ses chasses. Certains cartons préparatoires aux tapisseries représentant les chasses du roi, qui ornent habituellement dans l'Appartement des Chasses du château, ont été récemment restaurés et seront dévoilés, avec les tapisseries correspondantes et une évocation de la société de Cour des activités cynégétiques du Roi.

En décembre, une programmation féérique à l'occasion des fêtes de fin d'année invitera petits et grands à terminer l'année 2024 en beauté.

Enfin, de nombreux autres événements à destination des familles et du jeune public ponctueront l'année avec notamment des visites guidées, ateliers et spectacles. Autant d'occasions pour venir à Fontainebleau (re)découvrir la fascinante histoire de son château !



## LES TEMPS FORTS DE LA SAISON 2024

---

### DÉVOILEMENT DE LA PORTE DORÉE RESTAURÉE

MI-AVRIL

### RECONSTITUTIONS HISTORIQUES :

#### 210 ANS APRÈS, LES ADIEUX DE NAPOLÉON I<sup>er</sup> À SA GARDE

LES 20 ET 21 AVRIL

### RÉSIDENCE DE THOMAS HENGLBROCK ET DES ENSEMBLE ET CHOEUR BALTHASAR NEUMANN

Les 3, 4 et 5 MAI, 27, 28 et 29 SEPTEMBRE ET 13, 14 et 15 DÉCEMBRE

### FESTIVAL DE L'HISTOIRE DE L'ART

#### PAYS INVITÉ : LE MEXIQUE

#### THÈME : LE SPORT

DU 31 MAI AU 2 JUIN

### FESTIVAL DES ÉCOLES D'ART AMÉRICAINES

DU 3 AU 28 JUILLET

### EXPOSITION TEMPORAIRE « PEINTRE DE COURRE : JEAN-BAPTISTE OUDRY ET LES CHASSES ROYALES »

A PARTIR DU 13 OCTOBRE 2024

### NOËL AU CHÂTEAU

DÉCEMBRE

## DÉVOILEMENT DE LA PORTE DORÉE RESTAURÉE

---

La Porte Dorée, première entrée royale du château construite sous François I<sup>er</sup>, sera dévoilée en avril après près de deux années de restauration qui permettront de redécouvrir les fresques de Primatice.

### LA PORTE DORÉE : PREMIÈRE ENTRÉE ROYALE DU CHÂTEAU DE FONTAINEBLEAU

Témoin des grandes heures de la Renaissance, la Porte Dorée, construite sous François I<sup>er</sup> à partir de 1528, est la première entrée royale du château édifiée au XVI<sup>e</sup> siècle. Mêlant peinture à fresque, sculpture et dorure, cette porte est un chef d'œuvre complet. Les fresques sont l'oeuvre du maître italien Primatice. Les décors sculptés sont à la gloire de son commanditaire, François I<sup>er</sup>, dont le chiffre figure sur les chapiteaux et dont l'emblème, la salamandre, domine la grande porte d'entrée.

La Porte Dorée sert de décor grandiose pour accueillir les souverains étrangers. C'est par cette allée que Charles Quint, grand rival du souverain français, aperçoit pour la première fois, au cours de l'hiver 1539, la silhouette du château de Fontainebleau. Ouvrant directement sur la forêt, elle devient le passage privilégié pour les départs et retours de chasse des rois et des empereurs qui ont habité le château.

### UN JOYAU DE LA RENAISSANCE EN TRAVAUX

La Porte Dorée fait partie des rares témoignages artistiques de la Renaissance, avec la galerie François I<sup>er</sup>, la salle de Bal et la chambre de la Duchesse d'Etampes. Ces fresques, particulièrement détériorées par le temps, les conditions climatiques et les restaurations effectuées au XX<sup>e</sup> siècle, étaient menacées de disparaître.

Lors de l'étude de diagnostic confiée à Patrick Ponsot, architecte en chef des monuments historiques et réalisée de 2015 à 2017, les restaurateurs-ingénieurs ont dressé un constat d'état des fresques, déterminé leurs caractéristiques techniques (support, techniques d'exécution, liants, pigments, etc.), et effectué des travaux de consolidation d'urgence.

En 2020, une étude complémentaire a été réalisée pour étudier les conditions climatiques.

Les travaux de restauration entrepris en 2022 se sont attachés à consolider la voûte du vestibule, à rénover les décors sculptés, les menuiseries, le portique, les colonnes, les corniches et le plafond à caissons, à consolider, à restaurer les peintures à fresque, ainsi qu'à nettoyer et reprendre les pavés.

L'ambitieuse opération, estimée à 650 000 euros, a pu être menée à bien grâce aux concours recueillis lors de la campagne d'appel aux dons #UnGesteHistorique, au mécénat de l'entreprise Gecina à hauteur de 300 000 euros et à un soutien exceptionnel de la Fondation du patrimoine.

**Premier grand chantier mené en France sur des fresques de la Renaissance depuis les années 1960**, la restauration du portique et du vestibule de la Porte Dorée est accompagnée par un comité scientifique, composé d'architectes du patrimoine, de conservateurs, de restaurateurs, d'historiens de l'art et de scientifiques d'horizons divers.

L'objectif de ce chantier exceptionnel est de pouvoir présenter cet ensemble au public, d'en faire comprendre la qualité comme l'importance historique et d'enrichir la compréhension du programme artistique voulu par François I<sup>er</sup>.

Cette restauration permettra aux visiteurs d'admirer les peintures de Primatice depuis la cour Ovale.

**Rendez-vous en avril pour passer la porte Dorée et redécouvrir ce chef d'œuvre de la Renaissance dans toute sa splendeur !**





## **RECONSTITUTIONS HISTORIQUES : 210 ANS APRÈS, LES ADIEUX DE NAPOLÉON I<sup>ER</sup> À SA GARDE**

LES 20 ET 21 AVRIL

---

Pour un voyage dans le temps vers le printemps 1814, un événement hors normes vous est proposé. Le 20 avril 1814, Napoléon I<sup>er</sup> faisait ses adieux à la garde avant de partir en exil pour l'île d'Elbe.

Cette année, le château fera revivre, 210 ans après l'abdication de l'Empereur à Fontainebleau, les Adieux de Napoléon I<sup>er</sup> à sa vieille garde sur l'escalier en Fer-à-cheval, à l'occasion d'un grand week-end de reconstitutions historiques.

À cette occasion, le château de Fontainebleau vous propose de revivre la période des Vingt Jours qui ont précédé l'abdication de l'Empereur et la chute du Premier Empire.

Vingt jours décisifs, entre le 31 mars et 20 avril 1814, qui ont marqué la fin de l'ère napoléonienne et dessiné l'avenir de la France et de l'Europe. Véritable feuilleton politique et militaire, ces Vingt jours furent le théâtre de négociations complexes et passionnantes entre l'état-major de Napoléon I<sup>er</sup> et le tsar Alexandre I<sup>er</sup>, d'échanges cruciaux entre les coalisés européens et l'Empereur replié à Fontainebleau, d'intrigues militaires et de revirements politiques.

Lors de ce week-end unique, plus de 250 reconstitueurs passionnés, entourés par une équipe de comédiens, inviteront les visiteurs à plonger au cœur de cette période.

Une programmation unique vous attend : démonstrations militaires dans les jardins et les cours du château ; installation d'un bivouac napoléonien et mise en scène de la vie quotidienne du début du XIX<sup>e</sup> siècle par la présence de petits métiers dans le jardin Anglais ; reconstitution de la célèbre scène des adieux de Napoléon I<sup>er</sup> à ses fidèles soldats dans la cour d'Honneur ; scènes jouées dans des salles du château de Fontainebleau pour raconter les dessous de ce moment historique !

Une expérience inoubliable pour mieux comprendre ce moment clé de l'histoire de France, apporter un éclairage sur les grandes figures politiques et militaires qui ont marqué cette période, et nous rappeler que l'histoire façonne le monde contemporain.

*En partenariat avec le Conseil départemental de Seine-et-Marne.*





## EXPOSITIONS TEMPORAIRES

---

### EXPOSITION « FONTAINEBLEAU, PORTRAITS D'UN CHÂTEAU »

JUSQU'AU 25 MARS

---

#### **L'exposition Fontainebleau, portraits d'un château se poursuit jusqu'au printemps.**

Le château présente une exposition originale de 250 œuvres graphiques (dessins, aquarelles, gouaches, photographies, estampes) issues des collections du château. Ces œuvres, accompagnées de deux grandes maquettes historiques du château, mettent en lumière l'architecture, les décors et les jardins du château au fil des siècles et constituent un véritable portrait dessiné de la demeure des rois. Cette exposition invite à poser un nouveau regard sur l'évolution architecturale de la résidence impériale, illustrée par des chefs d'œuvre artistiques et des détails architecturaux.

L'exposition est conçue comme une promenade dans le temps et l'espace et présente les multiples facettes du château, articulées autour des cours et des jardins, des salles emblématiques mais aussi des grands décors. Deux maquettes du domaine permettent de restituer des bâtiments disparus ou transformés et de comprendre l'évolution architecturale du château. L'exposition s'achève par l'évocation de la diffusion de l'image du château dans la seconde moitié du XIX<sup>e</sup> siècle, notamment via la photographie, à l'occasion du développement du tourisme.

Le public est ainsi invité à découvrir le château au fil des siècles, grâce à la vision des artistes et des architectes qui l'ont façonné et immortalisé.

*Exposition dans la salle de la Belle Cheminée, accessible avec le billet d'entrée du château, et couplée avec un florilège de 27 dessins dans les Petits Appartements en visite guidée.*

*Commissariat : Vincent Cochet, conservateur en chef au château de Fontainebleau.*

*Tous les jours, sauf le mardi.*

### **OFFRE FAMILLE : L'ATELIER LES GRANDS BÂTISSEURS**

DU DIMANCHE 11 FÉVRIER AU 2 MARS 2024

---

Cet atelier permettra aux petits et aux grands de comprendre les étapes de construction du château grâce à une maquette en Lego® et de reconstruire le château tel qu'il était à la Renaissance. Les visiteurs bâtisseurs remonteront ainsi le temps, en famille, à l'aide des célèbres briques !

A 11h et 15h

À partir de 8 ans

Durée : 1h45

Tarif : 19 €, 7 € en tarif réduit



## EXPOSITION « PEINTRE DE COURRE : JEAN-BAPTISTE OUDRY ET LES CHASSES ROYALES »

A PARTIR DU 13 OCTOBRE 2024

---

L'exposition **Peintre de courre : Jean-Baptiste Oudry et les chasses royales** invitera les visiteurs à poser un nouveau regard sur les liens unissant l'art et la chasse et mettra en lumière le travail de l'artiste Jean-Baptiste Oudry, célèbre pour ses représentations de chasse à courre sous le règne de Louis XV. Cette exposition mettra en valeur le résultat de la grande campagne de restauration, toujours en cours à l'heure actuelle, des immenses cartons d'Oudry que conserve le château.

Édifié au cœur d'une forêt giboyeuse, rendu unique par son histoire et son architecture, le château de Fontainebleau se démarque comme le lieu de chasse favori des rois de France dès le XII<sup>e</sup> siècle. La présence tutélaire de la Diane chasserresse, qui surgit dans les galeries et les jardins, témoigne de l'importance du château comme domaine de chasse dans le cœur des souverains.

À Fontainebleau, les séjours d'automne sont instaurés par les Valois et les Bourbons y sont fidèles. Louis XIV et notamment Louis XV s'adonnent avec assiduité à la vénerie. Le règne de ce dernier marque l'apogée de l'art cynégétique. Chassant trois fois par semaine, multipliant le nombre d'équipages et de meutes, le souverain est un passionné de chasse et ses chiens l'accompagnent jusque dans ses appartements où de précieuses niches les abritent.

Pour immortaliser à jamais cet amour des chasses royales, Louis XV sollicite Jean-Baptiste Oudry pour représenter ses chasses. Ce titre confère à l'artiste, le statut de véritable « peintre de courre ». Passionné, le souverain passe deux grandes commandes au peintre Jean-Baptiste Oudry, jeune artiste formé dans l'atelier du célèbre portraitiste Nicolas de Largillière. Oudry va ainsi se hisser progressivement aux sommets de la Cour.

Ces œuvres monumentales présentent les différents épisodes de chasse à courre auxquels s'adonnait le roi et préparent le tissage des tapisseries des Chasses Royales par la manufacture des Gobelins. La finesse et le réalisme de ses œuvres procèdent du regard nouveau que le peintre pose sur la nature et les forêts, qu'il arpente à des fins picturales ainsi que sur les animaux des meutes royales. Ce tournant, tant dans la conception du paysage que dans la carrière de Jean-Baptiste Oudry, fait du peintre une référence inégalée dans la peinture animalière du XVII<sup>e</sup> siècle.

De cet héritage, le château conserve de nombreuses œuvres d'art, témoignant notamment du rôle de la chasse sous l'Ancien Régime, à la fois symbole de puissance, de tradition royale et composante sociale fondamentale à la Cour. La plus grande collection d'œuvres d'Oudry en France est conservée, depuis le règne de Louis-Philippe, au château de Fontainebleau où les cartons de chasse ont fait l'objet d'ambitieuses restaurations.

À partir du 13 octobre 2024, les visiteurs sont invités à découvrir la grande exposition qui mettra en lumière l'exceptionnel travail du peintre de courre Jean-Baptiste Oudry. Seront présentés pour la première fois côte à côte les tapisseries d'une incomparable fraîcheur de l'Infant Don Philippe de Parme tissées sur les cartons de Fontainebleau.

*Exposition dans la salle de la Belle Cheminée, accessible avec le billet d'entrée du château.*

*Commissariat général*

*Muriel Barbier, directrice du patrimoine et des collections du château de Fontainebleau*

*Commissariat*

*Oriane Beaufile, directrice des collections de la Villa Ephrussi de Rothschild*

*Vincent Cochet, conservateur en chef au château de Fontainebleau*

*Tous les jours, sauf le mardi.*



PERLE

PONNE

## LA MUSIQUE AU CHÂTEAU

### RÉSIDENCE DE THOMAS HENGBROCK ET DES ENSEMBLE ET CHOEUR BALTHASAR NEUMANN

Le 3, 4 et 5 MAI, 27, 28 et 29 SEPTEMBRE ET 13, 14 et 15 DÉCEMBRE

**En 2024, Thomas Hengelbrock, violoniste et chef d'orchestre de renommée internationale, et l'orchestre Baltasar Neumann reviennent au château de Fontainebleau dans le cadre de leur résidence artistique ! Leurs notes de musique résonneront dans le château, pour un moment inoubliable, en mai, septembre et décembre.**

Le château de Fontainebleau ambitionne que les arts reprennent la place qu'ils y ont occupée tout au long de son histoire durant les séjours de la cour, afin de renouer avec sa tradition séculaire de foyer de création artistique, sous une forme nouvelle et contemporaine. Donner libre cours aux arts et à la création, les faire dialoguer avec la riche histoire de Fontainebleau à travers un programme artistique varié, tel est le projet porté par la résidence que le château a souhaité confier depuis 2021 au chef d'orchestre allemand Thomas Hengelbrock et à l'ensemble et au chœur Baltasar Neumann.

Thomas Hengelbrock est le fondateur et directeur du chœur et de l'ensemble Baltasar Neumann et l'un des chefs d'orchestre les plus célèbres de notre époque. Depuis 2005, il travaille régulièrement avec des orchestres en France – comme l'Orchestre National de France et l'Orchestre de Paris –, et se produit régulièrement à l'Opéra de Paris, ainsi qu'au Théâtre des Champs-Élysées. Il est également l'invité des phalanges les plus prestigieuses (Orchestre Philharmonique de Vienne, Orchestre Symphonique de la Radio bavaroise, Royal Concertgebouw Orchestra d'Amsterdam, Orchestre Philharmonique de Munich) et des grandes scènes internationales. Thomas Hengelbrock a été nommé directeur musical de l'Orchestre de Chambre à compter de septembre 2024.

### PROGRAMME DE LA RÉSIDENCE DE THOMAS HENGBROCK ET DES ENSEMBLES BALTHASAR NEUMANN

EN MAI, SEPTEMBRE ET DÉCEMBRE

#### Dates 2024 :

3, 4 et 5 mai — « **Dixit Dominus** »

Haendel / Bach

Direction : Thomas Hengelbrock

27, 28 et 29 septembre — « **Madrigaux, Chansons, Airs de cour en Europe** »

Roland de Lassus

Direction : Thomas Hengelbrock

13, 14 et 15 décembre — « **Noël au château !** »

Monteverdi / Mendelssohn / Rheinberger

Direction : Thomas Hengelbrock

Tarif : 27 € avec le billet d'entrée du château | 15 € en tarif réduit





## FESTIVAL DES ÉCOLES D'ART AMÉRICAINES

DU 3 AU 28 JUILLET

Depuis 1921, le château accueille chaque été les professeurs et les étudiants des Écoles d'Art Américaines de Fontainebleau, institution d'outre-Atlantique riche en histoire qui perpétue l'enseignement de l'excellence à la française dans les domaines de la musique et de l'architecture.

En 2018, forts de cette histoire partagée et animés d'une volonté commune, le château de Fontainebleau et la Fondation des Écoles d'Art Américaines ont décidé de renforcer leur partenariat en créant un Festival musical.



Foyer de création artistique depuis la Renaissance, le château de Fontainebleau résonne depuis toujours de musique. À la musique de circonstance, qui rythme la vie quotidienne des souverains, s'ajoutent de très nombreuses créations présentées à la Cour.

De leur côté, les Écoles d'art Américaines de Fontainebleau, nées pendant la Grande Guerre, sont étroitement liées aux courants novateurs qui ont traversé la scène artistique française avec notamment la figure emblématique de Nadia Boulanger. Fidèles à cette tradition, les Ecoles d'art ont à cœur de faire découvrir au public des œuvres méconnues, de célébrer à chaque session la création, les femmes artistes et la nature.



Depuis un siècle, plus de 10 000 étudiants venant du monde entier sont venus apprendre et s'inspirer au château de Fontainebleau. Aujourd'hui, Martha Argerich, Renaud Capuçon, Philippe Bianconi, Ophélie Gaillard, Gary Ho Man ou Tristan Murail viennent y enseigner et s'y produisent. Des architectes de renom comme Jacques Carlu, Jean Paul Alaux ou Marion Tournon-Branly ont façonné une pensée stylistique moderne et innovante présente encore aujourd'hui au sein des Écoles d'art. Chaque été, une cinquantaine d'étudiants sont accueillis (provenant en majorité des États-Unis, mais également d'Amérique latine, d'Asie, d'Afrique ou d'Europe) et bénéficient pendant quatre semaines d'un enseignement de renom. Ces jeunes artistes en devenir s'imprègnent des décors et de l'histoire prestigieuse du château pour que leur travail aboutisse sur une très riche programmation estivale, qui prévoit concerts, master classes, conférences, workshops, concours et auditions.



Constituées du fameux « Conservatoire américain », doublée d'une Ecole des Beaux-arts (Architecture), l'académie des Écoles d'art réunit une équipe composée d'artistes et d'intervenants prestigieux. Dans le cadre de leur partenariat, le château de Fontainebleau et les EAAF, sous la direction artistique de la violoncelliste Diana Ligeti et de l'architecte Anthony Béchu, ont fait de cette académie estivale un véritable festival dédié à l'excellence, œuvrant à la professionnalisation des jeunes, à la collaboration de la musique et de l'architecture, à la création et à la rencontre de tous les publics.

Les évènements du Festival auront lieu dans la chapelle de la Trinité, la salle de Bal et la salle des Colonnes du château, ainsi que dans les cours et les jardins.

# FESTIVAL DE L'HISTOIRE DE L'ART

**PAYS INVITÉ : LE MEXIQUE**

**THÈME : LE SPORT**

DU 31 MAI AU 2 JUIN

---

Initiative du Ministère de la Culture et organisé par le château de Fontainebleau et l'Institut national d'histoire de l'art, le Festival de l'histoire de l'art est une manifestation annuelle de trois jours qui réunit le public autour de près de 300 événements en accès libre et gratuit, autour d'un thème et d'un pays mis à l'honneur.

Le Festival propose des conférences, débats, présentations d'ouvrages et tables-rondes, mais aussi des projections de films, concerts, lectures, visites guidées, activités pour les familles et les enfants, avec le but de faire découvrir, approfondir et partager l'art et son histoire aux visiteurs.

**En 2024, le pays choisi est le Mexique et le thème sera le sport.**

Les festivaliers sont conviés à découvrir la production artistique ancienne et contemporaine du Mexique ainsi que sa politique muséale et patrimoniale. En cette année olympique, le thème fédérateur du sport a été sélectionné. Chercheurs, conservateurs, artistes, professionnels du monde de l'art, éditeurs, étudiants, venant de France, du Mexique et d'ailleurs, seront au rendez-vous pour partager avec les festivaliers leurs savoirs sur les arts, retracer l'histoire des images et des objets et en révéler les significations, transmettre leur passion et leurs métiers.

13<sup>e</sup> édition

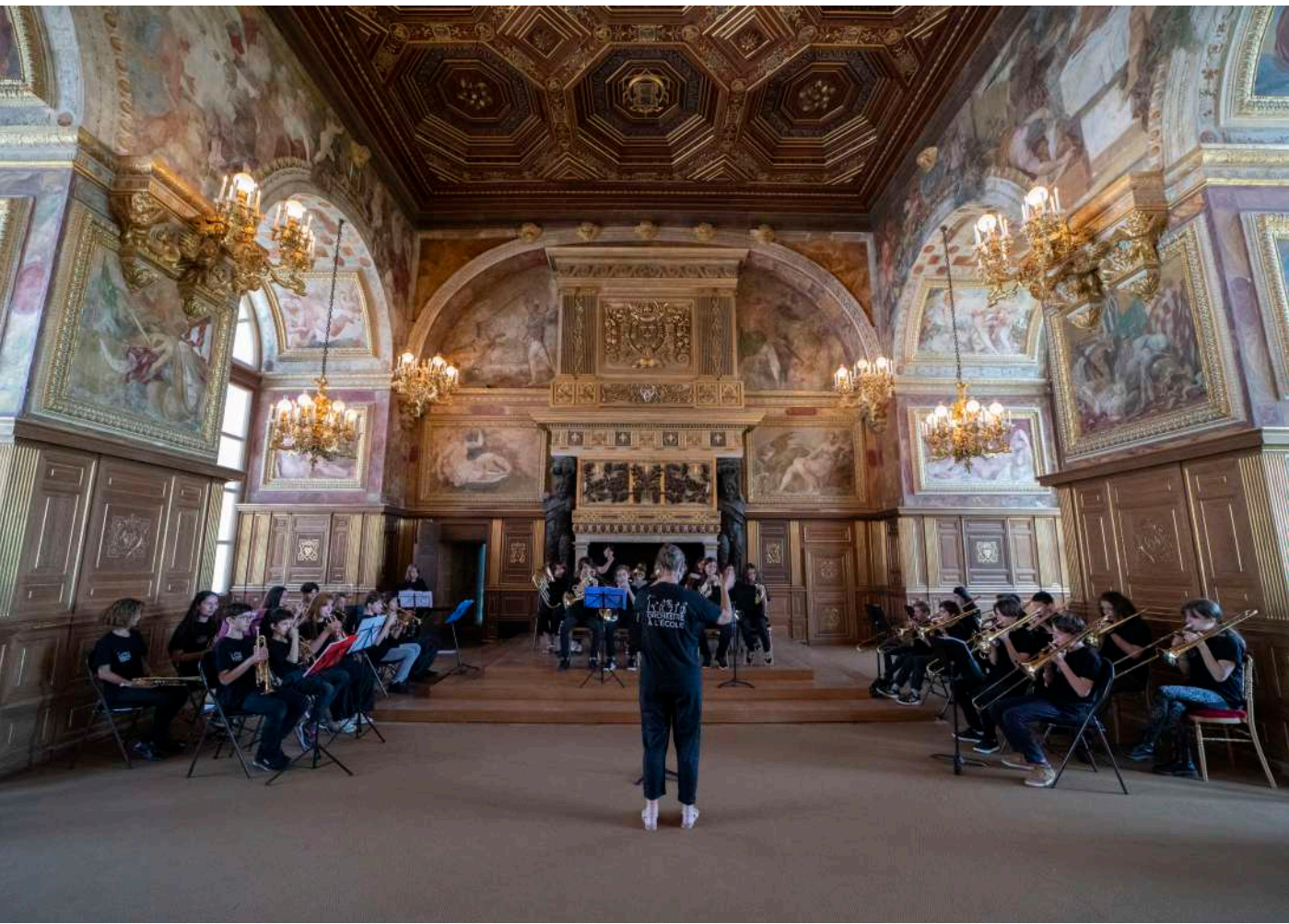
Thème : le sport

Pays invités : le Mexique

Accès gratuit

Informations sur [www.festivaldelhistoiredelart.com](http://www.festivaldelhistoiredelart.com)

© Didier Plowy  
© Thibaut Chapotot







# LE CHÂTEAU DE FONTAINEBLEAU

## LA VRAIE DEMEURE DES ROIS, LA MAISON DES SIÈCLES

---

Entouré de 130 hectares de parc et jardins, le château de Fontainebleau est inscrit depuis 1981 au patrimoine mondial de l'Unesco. Fontainebleau a connu huit siècles de présence souveraine continue : Capétiens, Valois, Bourbons, Bonaparte ou Orléans se sont succédé dans ce palais de plus de 1 500 pièces.

Édifié au cœur d'une forêt giboyeuse, aux confins du domaine royal et à proximité de la capitale, le premier château de Fontainebleau jouit d'une position idéale. C'est une résidence de chasse dans laquelle naît et meurt Philippe le Bel (1268 - 1314), dont subsiste encore aujourd'hui le donjon primitif. De ce passé médiéval, la Renaissance à la française s'accommode pour créer les plus beaux ensembles d'architecture et les plus grands décors de ce que l'histoire de l'art considère - depuis les années 1850 - comme l'École de Fontainebleau.

Continûment habité, transformé, orné et enrichi, Fontainebleau occupe une place à part dans le cœur de tous les souverains qui ont régné sur la France, depuis l'avènement de Louis VII le Jeune en 1137, jusqu'à l'abdication de Napoléon III en 1870. Chacun d'eux s'est attaché à embellir la résidence de ses prédécesseurs. François I<sup>er</sup>, Henri IV, Louis XV et Louis XVI nous lèguent les plus exceptionnels témoignages artistiques de leur temps. Napoléon I<sup>er</sup> s'empresse de restaurer et de remeubler le château que la Révolution avait vidé, y voyant « la vraie demeure des Rois, la maison des siècles » et Napoléon III y fait aménager appartements et lieux de divertissements, devenus des symboles de l'art décoratif du Second Empire. Aujourd'hui, Fontainebleau est un immense palais, aux multiples cours et jardins, qui conserve des collections exceptionnelles faisant de lui le plus meublé des châteaux royaux français.

Visiter le château de Fontainebleau, c'est marcher sur les pas de 34 rois et 2 empereurs, découvrir la vraie demeure des rois et partir à la rencontre de Napoléon I<sup>er</sup>, pour un véritable voyage au cœur de l'histoire ! Venez faire, comme les 36 souverains qui s'y sont succédé, le voyage de Fontainebleau !

**« Voici, la vraie demeure des rois, la maison des siècles. »**

Napoléon à Saint-Hélène, août 1816.

## LE CHÂTEAU DE FONTAINEBLEAU EN QUELQUES MOTS !

---

45 000 m<sup>2</sup> de surface répartis sur 11 niveaux

1 536 pièces

121 salles ouvertes à la visite

Des collections exceptionnelles comptant plus de 30 000 œuvres

130 hectares de parc et de jardins

Inscrit sur la liste du patrimoine mondial Unesco depuis 1981

Le seul Jeu de Paume historique encore en activité en France, hors Paris

La seule salle du Trône conservée en l'état d'origine en France

Le château royal le plus meublé d'Europe



## LE CIRCUIT DE VISITE DU CHÂTEAU

---

### LES GRANDS APPARTEMENTS

#### La demeure des Rois

Dans ce château où les salamandres de François I<sup>er</sup> et les aigles impériaux de Napoléon I<sup>er</sup> se côtoient, les visiteurs sont conviés à un véritable voyage au cœur de l'histoire ! Après avoir découvert la galerie des Fastes et la galerie des Assiettes qui rappellent les grands événements qui ont eu lieu à Fontainebleau, votre visite se poursuit dans l'appartement du Pape, qui doit son appellation actuelle au Pape Pie VII qui y séjourna à deux reprises, en 1804 pour le couronnement de l'Empereur, puis de 1812 à 1814 comme prisonnier de l'Empire.

Les salles Renaissance, uniques en France, ont conservé leurs exceptionnels décors de fresques et de stucs imaginés par les artistes italiens Rosso Fiorentino et Primatice sous les règnes de François I<sup>er</sup> et Henri II, époque où Fontainebleau est l'un des foyers artistiques majeurs de l'Europe.

Un voyage dans le temps qui s'achève avec la visite des Grands Appartements des Souverains, le théâtre de grands événements historiques, à l'instar de l'abdication de Napoléon I<sup>er</sup> le 20 avril 1814.

*Durée : 2h*

*Accessible avec le billet d'entrée du château*

### LE MUSÉE NAPOLÉON I<sup>ER</sup>

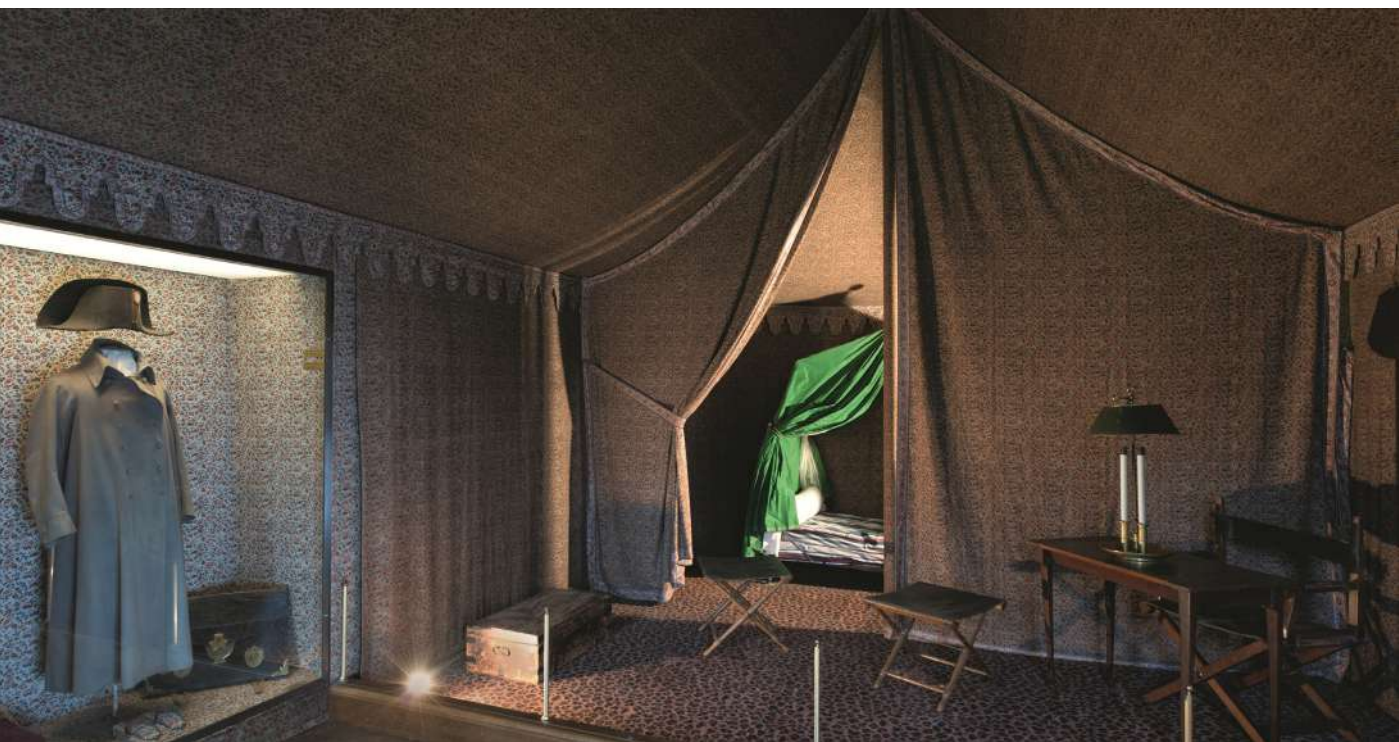
#### À la rencontre de l'Empereur

Le musée Napoléon I<sup>er</sup> a été aménagé en 1986 dans l'aile Louis XV du château. L'exceptionnelle collection rassemblée à Fontainebleau retrace la fulgurante carrière de l'Empereur et de sa famille à travers de nombreuses œuvres, combinant signification historique et fonction décorative : portraits peints et sculptés, armes, objets d'art et créations graphiques.

Le musée Napoléon I<sup>er</sup> accueille ses visiteurs depuis février 2018, dans une présentation enrichie et reconfigurée. De l'épée du Sacre de l'Empereur à sa tente de campagne, jusqu'au berceau du roi de Rome, partez à la rencontre de Napoléon I<sup>er</sup> !

*Accessible avec le billet d'entrée du château*

© Béatrice Lécuyer-Bibal





## LES VISITES GUIDÉES DU CHÂTEAU

Pour approfondir l'Histoire et découvrir les secrets du château

Informations sur [www.chateaufontainebleau.fr](http://www.chateaufontainebleau.fr)

Tarifs : 7 € plein tarif, 5 € en tarif réduit, en supplément du billet d'entrée

### DÉCOUVERTE DU CHÂTEAU

Une visite guidée des Grands Appartements qui permet d'appréhender l'histoire du château, de ses origines jusqu'au Second Empire !

Durée : 1h30

### LES PETITS APPARTEMENTS

Aménagés sous le règne de Louis XV qui fit installer une série de petits cabinets réservés à son usage au rez-de-chaussée, les Petits Appartements, tels qu'on les voit aujourd'hui, permettent de découvrir les appartements privés de Napoléon I<sup>er</sup> et des Impératrices Joséphine et Marie-Louise.

Durée : 1h30

### LE THÉÂTRE IMPÉRIAL

Inauguré en 1857, le théâtre Impérial a été commandé par l'Empereur Napoléon III et constitue un témoignage unique d'un théâtre de cour sous le Second Empire.

Durée : 30 min

### UNE JOURNÉE AU CHÂTEAU

Les visiteurs partent à la découverte de l'ensemble du château en une journée. Profitez de l'entrée du château et de trois visites guidées incontournables.

Tarif : 30 €, 13 € en tarif réduit

Ce prix comprend le circuit de visite du château, les expositions temporaires en cours et les visites guidées « Découverte du château », des Petits Appartements et du théâtre Impérial.



## POUR DÉCOUVRIR LE CHÂTEAU

### FONTAINEBLEAU SECRET

Venez découvrir les salles historiques qui sont habituellement fermées, et découvrez les histoires qui se cachent derrière les portes.

Tous les jours à 11h30 jusqu'au 31 mars

Durée : 1h

### ENQUÊTE AU CHÂTEAU SAISON 4

La nouvelle saison d'Enquête au château vous invite à remonter le fil de l'histoire pour aider la conservatrice du château de Fontainebleau à prouver que les pages d'un manuscrit, mises en vente aux enchères à Cambridge, proviennent bien d'un livre de la galerie de Diane du château. Cette enquête trépidante vous ouvrira les portes d'espaces du château habituellement fermés au public !

Les dimanches à 15h (hors vacances scolaires)



## VISITE EN FAMILLE « D'ARTAGNAN »

Du 10 au 25 février

Du 7 au 19 avril, sous réserve de modification

Du 1<sup>er</sup> juillet au 31 août, sous réserve de modification

A 10h30, 12h, 14h30 et 16h

Plongez dans l'histoire du roi Louis XIII, des complots à sa Cour, et parcourez le château au son des bottes du mousquetaire le plus célèbre de l'histoire. Engagez-vous dans les Cadets de la Garde, suivez le courtisan et le mousquetaire au travers des salles, et apprenez la vie à la Cour : les saluts en armes, la révérence... Déjouez le complot avec d'Artagnan et assistez au duel final de la visite, au milieu de la cour Ovale.

Avec la Compagnie Estocade

Durée : 1h

Tout public, enfants à partir de 6 ans accompagnés d'un adulte

Tarif : à partir de 14 €, en complément du billet d'entrée du château



## MAIS AUSSI...

### CYCLE DE VISITES NATURE EN 2024

L'Association des Naturalistes de la Vallée du Loing (ANVL) a réalisé en 2023, un atlas de la biodiversité dans le parc et les jardins du château de Fontainebleau. En 2024, le château de Fontainebleau poursuit son engagement en faveur de la préservation de la biodiversité de ses espaces naturels et propose un cycle de *visites nature* sur son domaine en partenariat avec l'ANVL. L'objectif est de faire découvrir au public la richesse et la diversité de son patrimoine naturel afin de le sensibiliser sur les enjeux de préservation, dans un contexte de changement climatique et d'érosion de la biodiversité.

Ainsi ce sont trois rendez-vous gratuits qui seront proposés au public pour partir explorer la faune et la flore avec un guide naturaliste afin d'observer et mieux comprendre les milieux naturels du château de Fontainebleau.

#### À la découverte des plantes sauvages comestibles

Dans le cadre de la fête de la nature

Venez explorer la diversité des plantes du parc, et en particulier les nombreuses espèces comestibles, ainsi que les principes de base pour une cueillette sûre et responsable.

Judi 23 mai 2024

À 14h

Durée : 3h30

#### À la découverte de la biodiversité des prairies et milieux boisés

Dans le cadre des journées européennes du patrimoine

Partez à la découverte d'une biodiversité riche et diversifiée liée à une démarche exemplaire de gestion des espaces verts et naturels du château (milieux ouverts et boisés). Programme de saison à base de criquets, de cris d'oiseaux, de plantes sauvages.

Samedi 21 septembre

À 14h30

Durée : 2h30

#### À la découverte des champignons, mousses et lichens

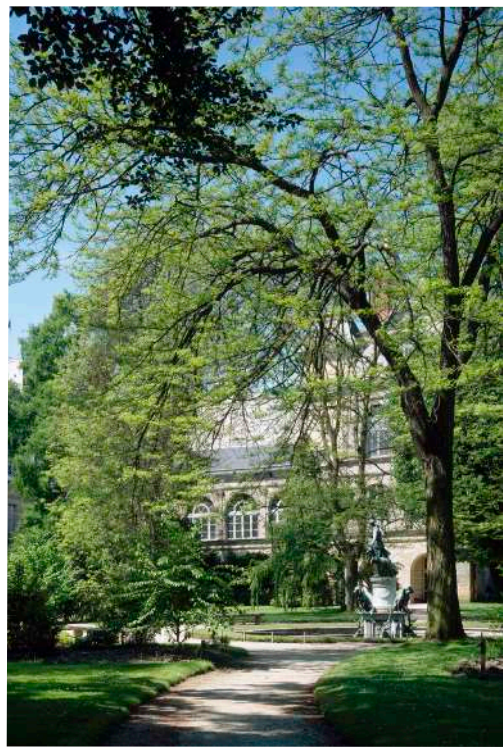
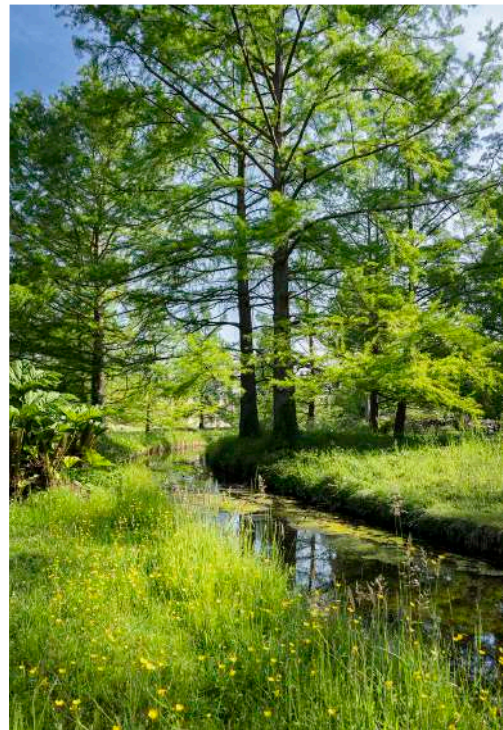
Dans le cadre de l'exposition « Peintre de courre : Jean-Baptiste Oudry et les chasses royales »

A part une poignée d'espèces réputées, les champignons, les mousses et les lichens regroupent des espèces très différentes, parfois très esthétiques mais quasiment ignorées du grand public. Les spécialistes sont rares alors profitez de leur savoir !

Samedi 5 octobre

À 14h

Durée : 3h



© Lucie Page

© Serge Reby

© RMN - Grand Palais - JP Lawieski

## POUR AGRÉMENTER VOTRE JOURNÉE

Vivez une expérience unique au château de Fontainebleau !



### LE RESTAURANT

Découvrez le restaurant *Les petites bouches de l'Empereur*, situé au cœur du château, près de la Porte Dorée. Les équipes de Monument Café sont ravies de vous accueillir dans l'une des salles restaurées ou sur la terrasse offrant une vue imprenable sur le Grand Parterre conçu par André Le Nôtre.

Vous avez simplement besoin d'une halte ? Installez-vous à la terrasse du *Café des Mariniers*, dans la cour de la Fontaine, d'où vous pourrez admirer l'étang aux Carpes. Découvrez aussi nos stands de vente à emporter dans les jardins du château. Offrez-vous une pause gourmande dans un lieu d'exception !

*Tarifs : Formule découverte à partir de 20 € (buffet de verrines d'entrées et de desserts au choix, plats chauds présentés en cocottes). Fermé le mardi jusqu'à fin mars hors réservation de groupes.*



### LE JEU DE PAUME

« Le jeu des rois, le roi des jeux » : le château de Fontainebleau possède le seul Jeu de Paume historique encore en activité en France, hors Paris. Henri IV, Louis XIV et Napoléon ont joué dans cette salle.

Avant d'initier les petits et les grands à ce jeu des rois, le maître paumier explique son histoire, ses règles et les expressions de la langue française qui en découlent.

Contact : +33 (0) 1 64 22 47 67  
[www.jdpfontainebleau.com](http://www.jdpfontainebleau.com)



### LA LIBRAIRIE-BOUTIQUE DU CHÂTEAU

Le public peut repartir avec un souvenir ! La librairie-boutique du château propose une vaste gamme de produits : de nombreux livres sur l'histoire du château et des souverains qui y ont vécu, de la vaisselle décorative, des bijoux originaux et des produits gastronomiques liés au château...

*Ouvert tous les jours sauf le mardi*

## INFORMATIONS PRATIQUES

---

INFORMATIONS ET RÉSERVATIONS  
[www.chateaufontainebleau.fr](http://www.chateaufontainebleau.fr)

#Chateaufontainebleau



## HORAIRES D'OUVERTURE

---

Le château est ouvert tous les jours sauf le mardi, le 1<sup>er</sup> janvier, le 1<sup>er</sup> mai et le 25 décembre.

D'octobre à mars : 9h30 – 17h (dernier accès à 16h15).

D'avril à septembre : 9h30 – 18h (dernier accès à 17h15).

Les cours et jardins sont ouverts tous les jours.

De novembre à février : 9h – 17h

En mars, avril et octobre : 9h – 18h

De mai à septembre : 9h – 19h

Le jardin de Diane et le jardin Anglais ferment respectivement ½ h et 1 heure avant les horaires indiquées. Le parc est ouvert tous les jours, 24h / 24h.

## TARIFS

---

14 € | 12 € en tarif réduit | Gratuit pour les moins de 26 ans ressortissants de l'Union européenne.

Découvrez tous les tarifs sur [www.chateaufontainebleau.fr](http://www.chateaufontainebleau.fr)

## VISITES GUIDÉES DU CHÂTEAU :

---

1h : 7 € | 5 € en tarif réduit

Pour les offres culturelles situées dans le circuit de visite, le paiement du droit d'entrée est obligatoire. Le tarif réduit du droit d'entrée est alors appliqué. Pour les personnes bénéficiant de la gratuité d'entrée au château, seul le tarif de l'offre culturelle est dû.

Visioguides : 4 €

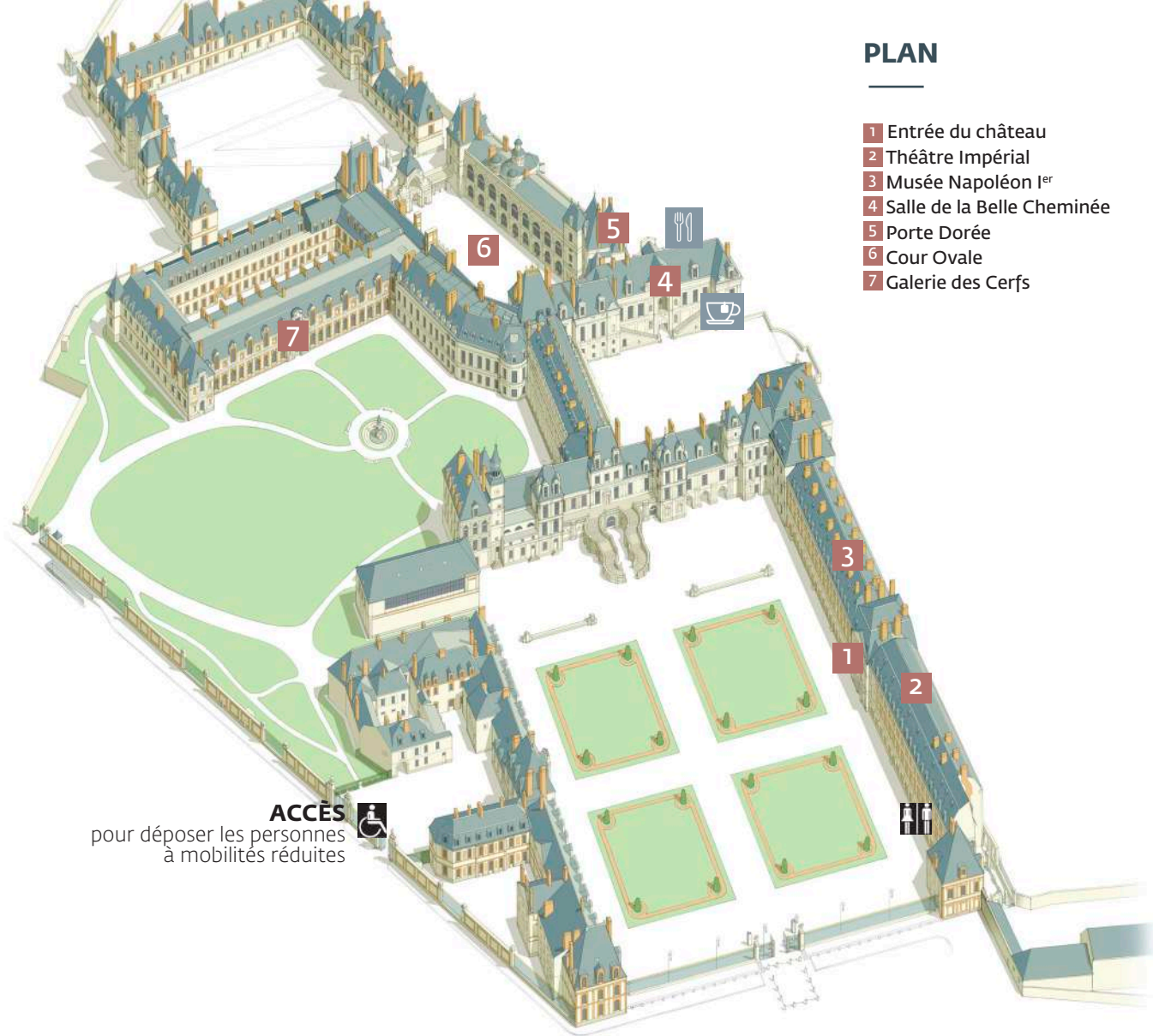
## CONTACTS PRESSE

---

Angeline Hervy  
Cheffe du service marketing et communication  
[angeline.hervy@chateaufontainebleau.fr](mailto:angeline.hervy@chateaufontainebleau.fr)  
Téléphone : 01 60 71 50 61

Justine Saillard  
Chargée de communication  
[justine.saillard@chateaufontainebleau.fr](mailto:justine.saillard@chateaufontainebleau.fr)  
Téléphone : 01 60 71 59 12





## PLAN

- 1 Entrée du château
- 2 Théâtre Impérial
- 3 Musée Napoléon I<sup>er</sup>
- 4 Salle de la Belle Cheminée
- 5 Porte Dorée
- 6 Cour Ovale
- 7 Galerie des Cerfs

**ACCÈS**   
pour déposer les personnes  
à mobilités réduites

## ACCÈS

### EN VOITURE

Depuis Paris, prendre l'A6 (porte d'Orléans ou porte d'Italie), sortie Fontainebleau. Prendre la direction de Fontainebleau puis suivre les indications « château ».

### EN TRAIN

Prendre le train à Paris-Gare de Lyon (grandes lignes) en direction de Montargis, Sens, Montereau ou Laroche-Migennes, descendre à la station Fontainebleau-Avon, puis prendre le bus ligne 1 direction Les Lilas jusqu'à l'arrêt « château ».

### PENSEZ-Y !

Le dézouage du Pass Navigo permet de se rendre en train à Fontainebleau le week-end sans supplément pour les détenteurs d'un abonnement.

### LE BILLET MOBILIS

Le billet Mobilis permet de voyager une journée dans les zones choisies (métro, RER ou bus à Paris, train aller-retour Paris-Fontainebleau, bus aller-retour entre la gare et le château).

---

[www.chateaufontainebleau.fr](http://www.chateaufontainebleau.fr)

Le château de Fontainebleau et son domaine sont inscrits sur la liste du patrimoine mondial de l'UNESCO depuis 1981. L'inscription sur cette liste consacre la valeur universelle et exceptionnelle d'un bien culturel ou naturel afin qu'il soit protégé au bénéfice de l'humanité.



**MINISTÈRE  
DE LA CULTURE**

*Liberté  
Égalité  
Fraternité*

